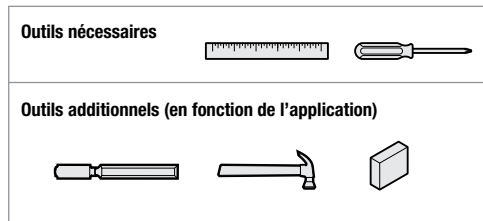
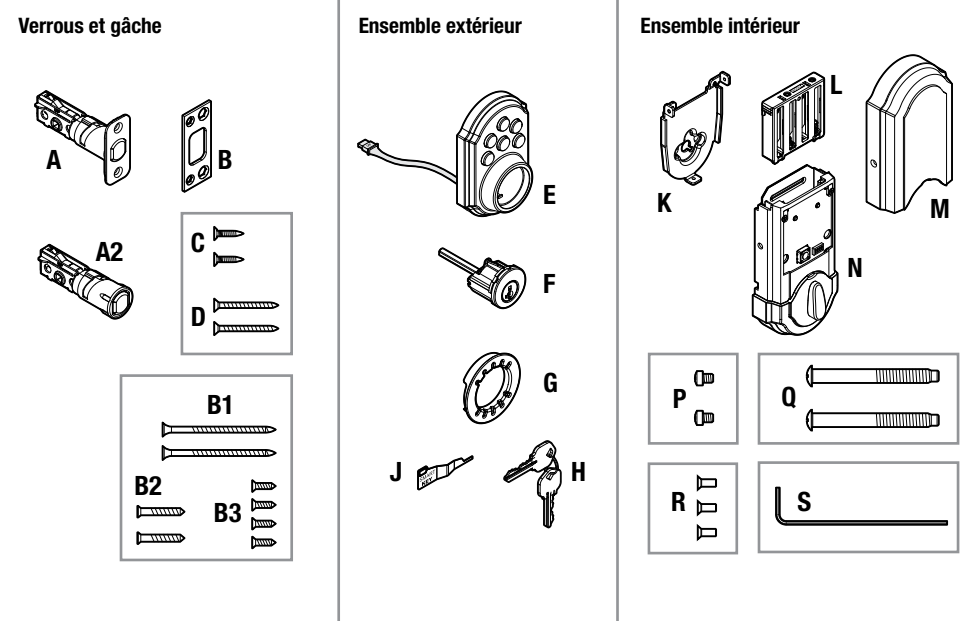


Guide d'installation

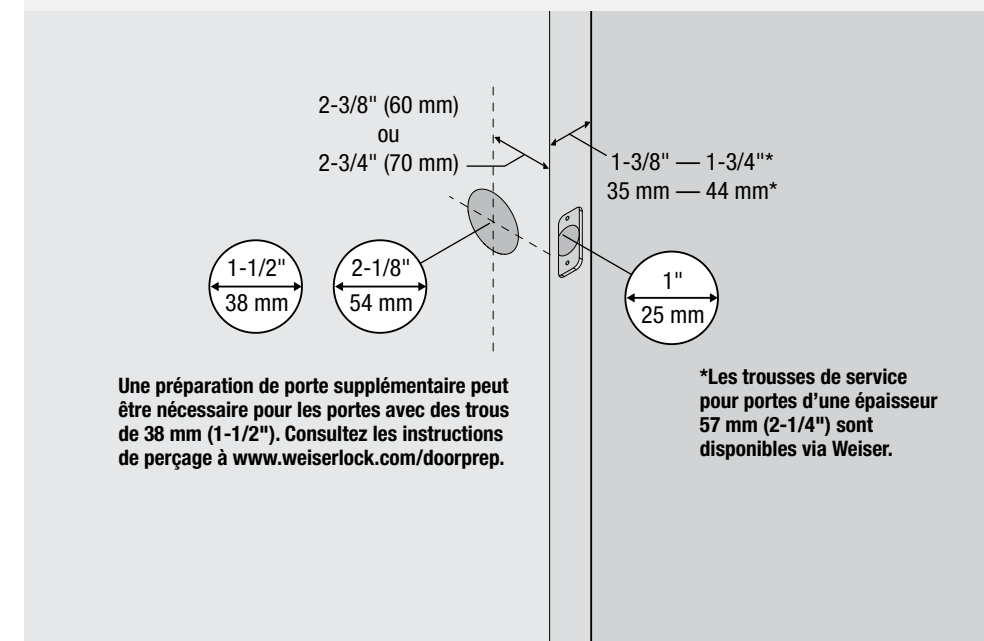


Les instructions d'utilisation et de programmation sont situées au dos de ce document.

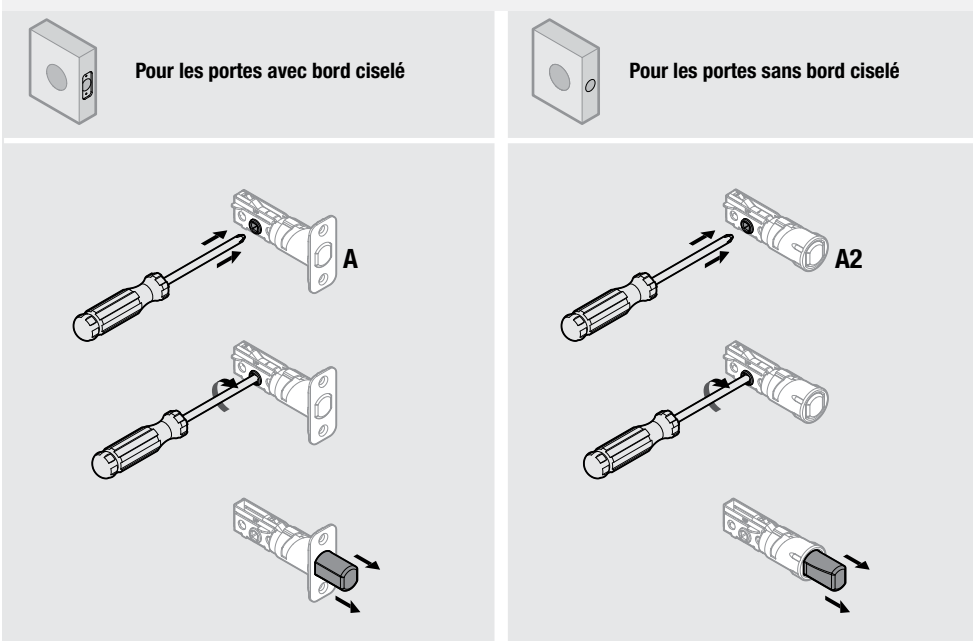
Pièces dans la boîte



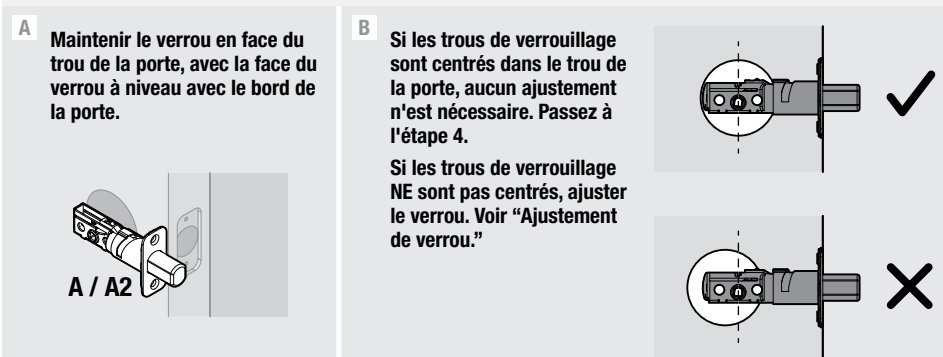
1 Vérifier les dimensions



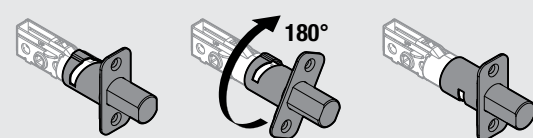
2 Déterminez le verrou nécessaire et étendez le pêne à ressort



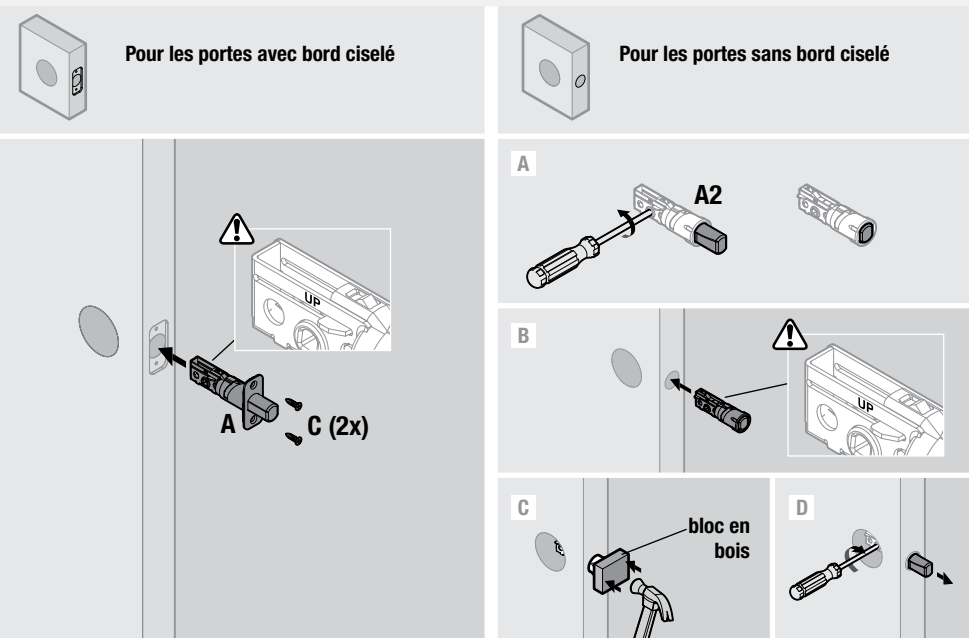
3 Ajuster l'écartement de verrou (si nécessaire)



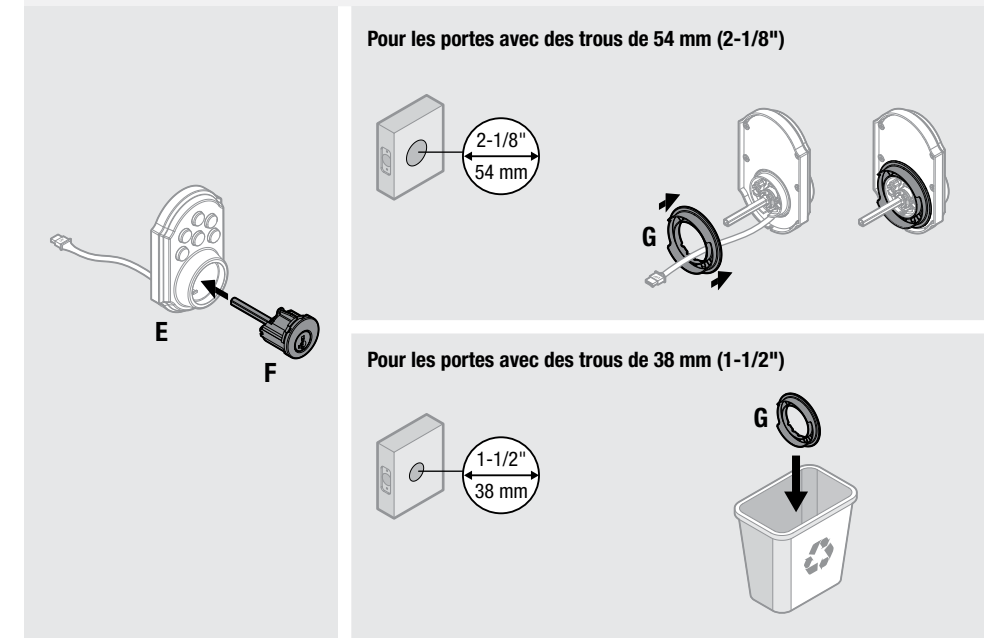
Ajustement de verrou (seulement si nécessaire)



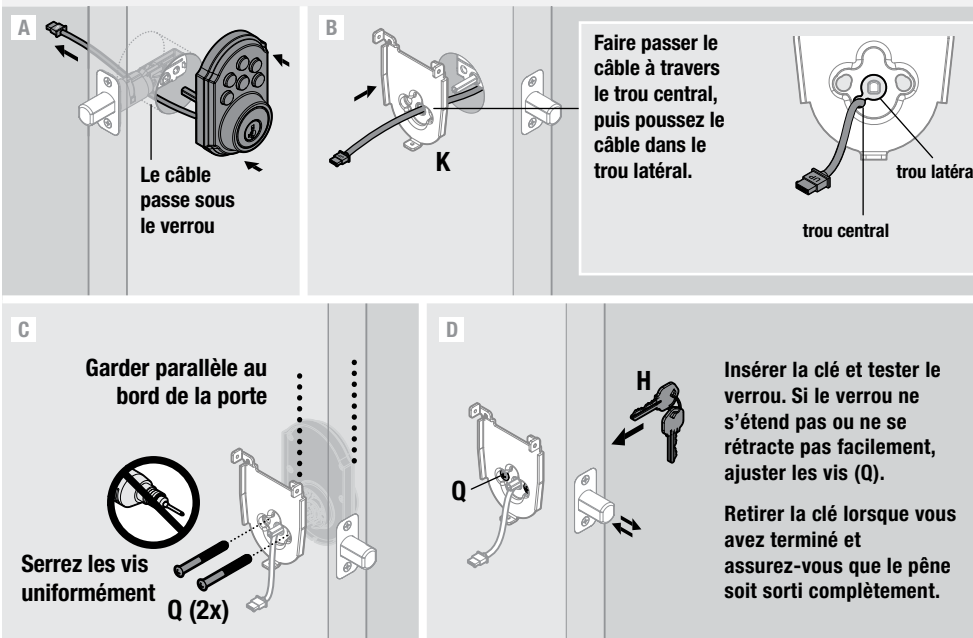
4 Installez le verrou



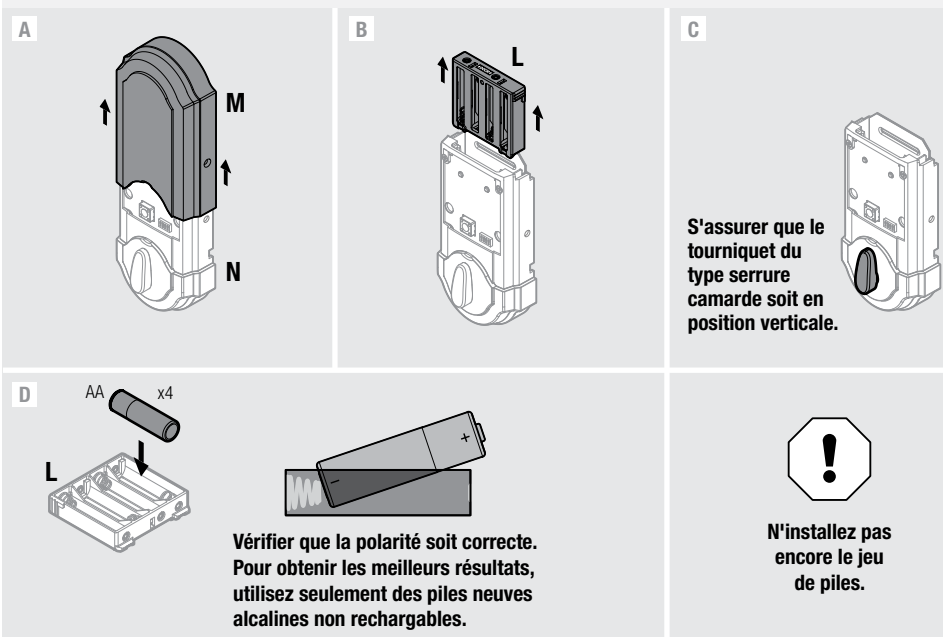
5 Préparez le clavier extérieur



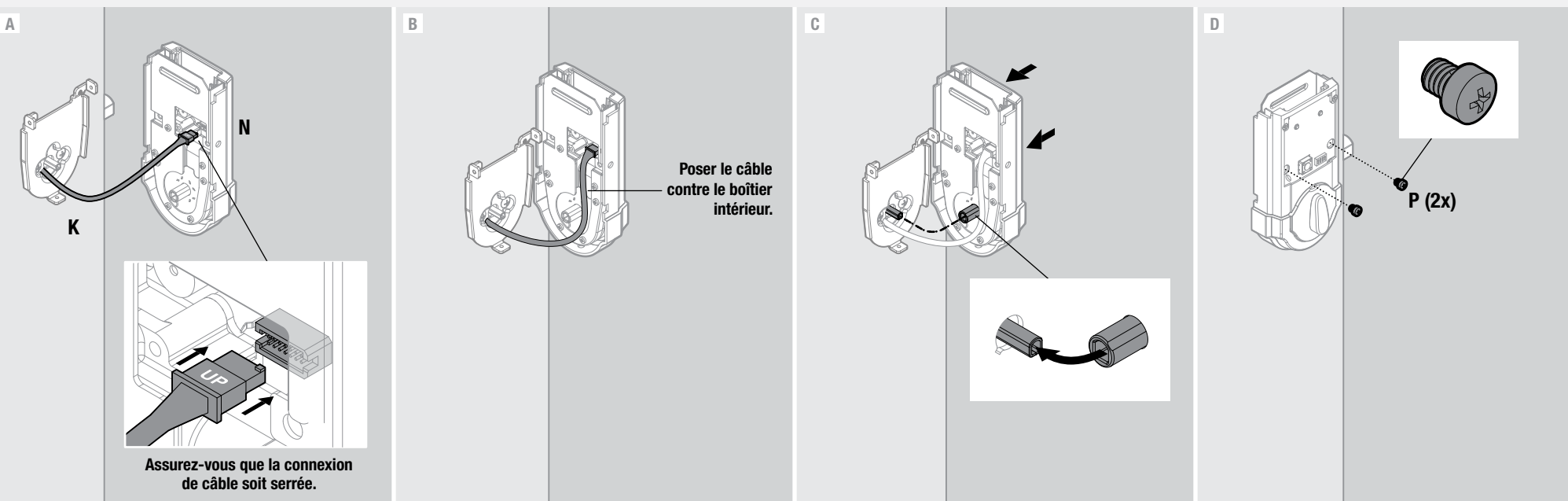
6 Installez le clavier et le plaque de montage



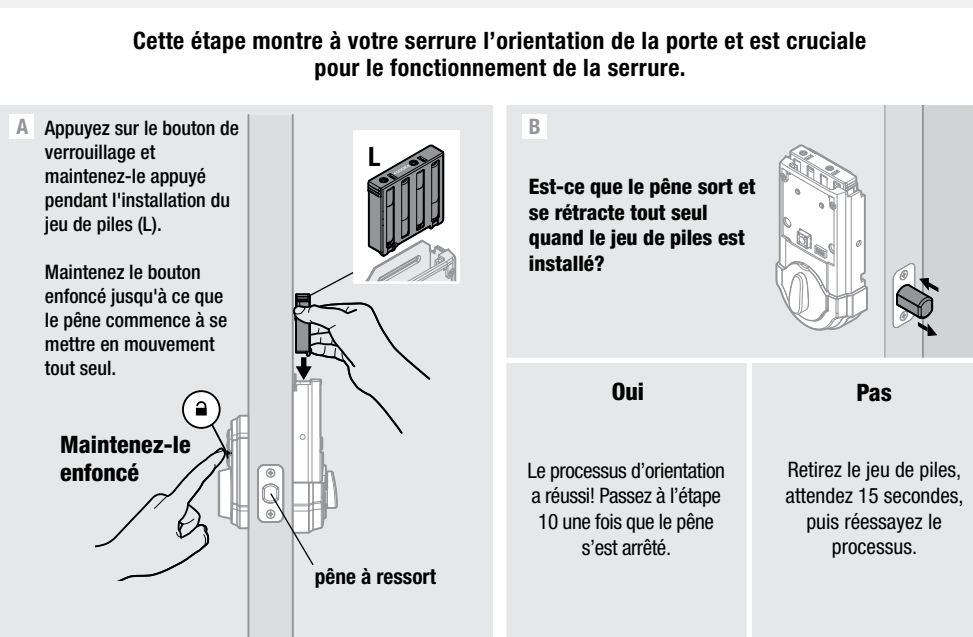
7 Démontez l'ensemble interne et installez les piles



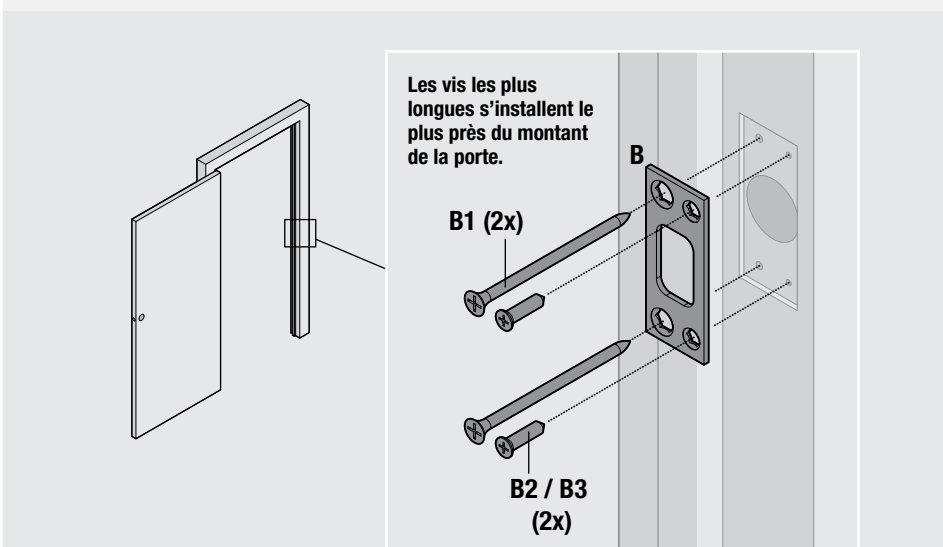
8 Installez l'ensemble externe



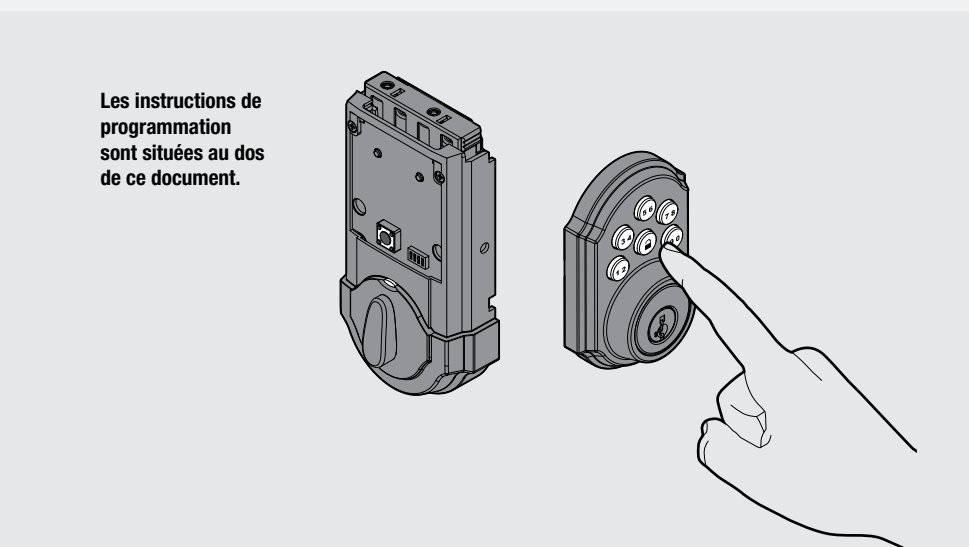
9 Effectuez le processus d'orientation de la porte



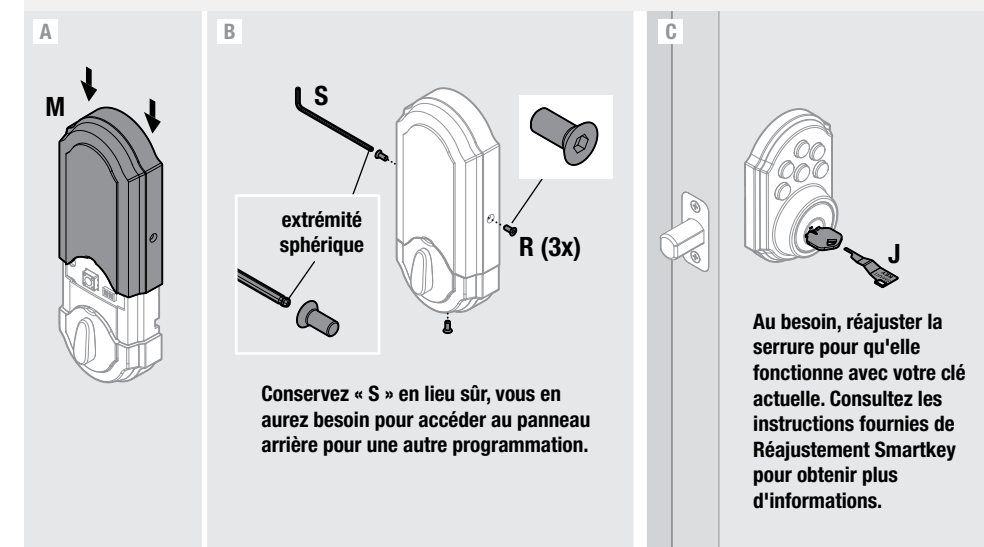
10 Installez le gâche



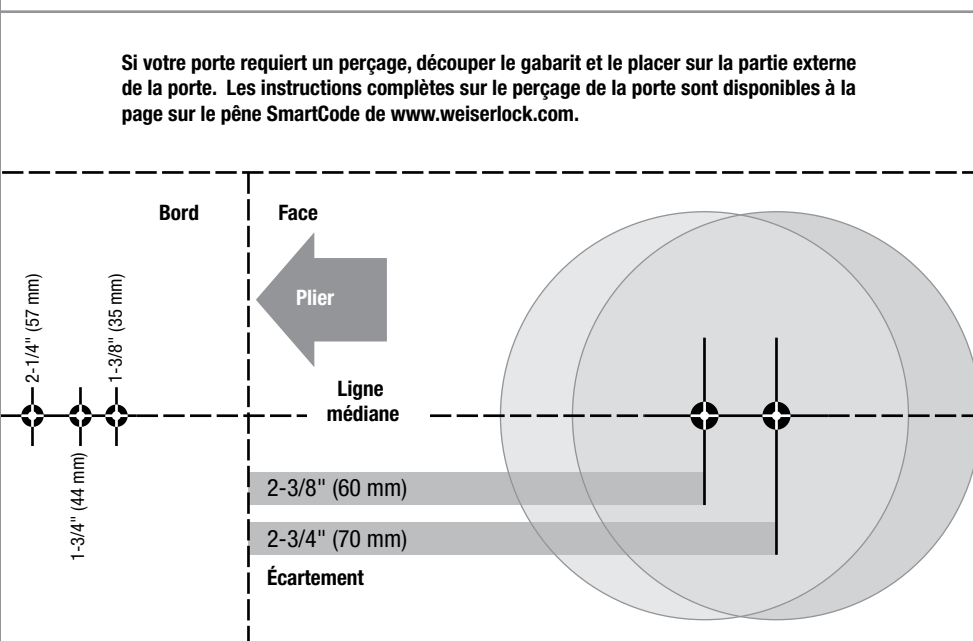
11 Programmez la serrure



12 Installez le couvercle de pile et réajustez une nouvelle clé sur la serrure



Gabarit



SMARTCODE 5

PÈNE DORMANT ÉLECTRONIQUE À CLAVIER

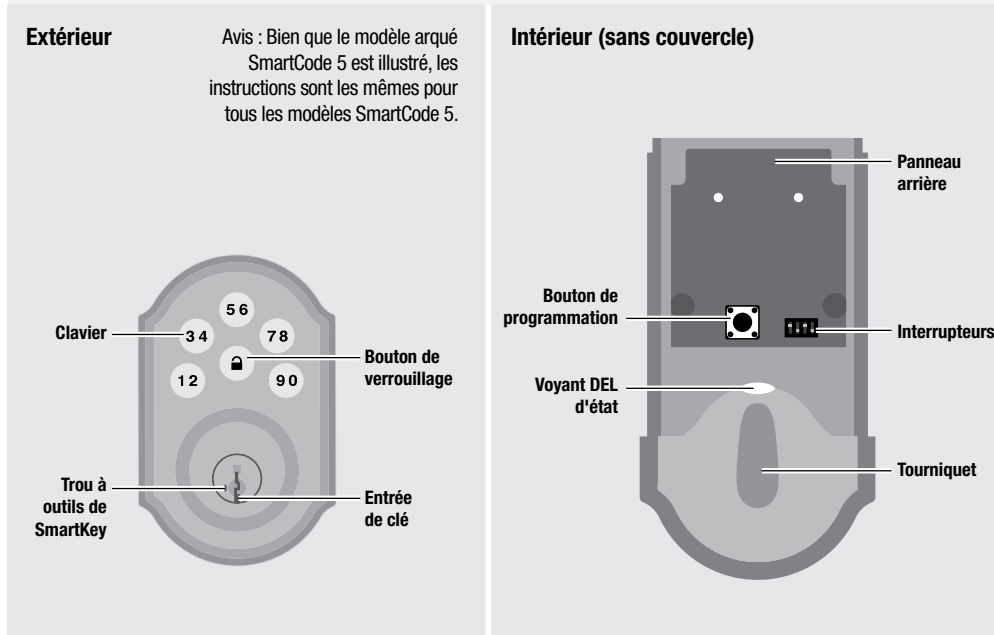
Guide d'utilisation

Weiser
USA: 1-800-677-5625
Canada: 1-800-501-9471
www.weiserlock.com

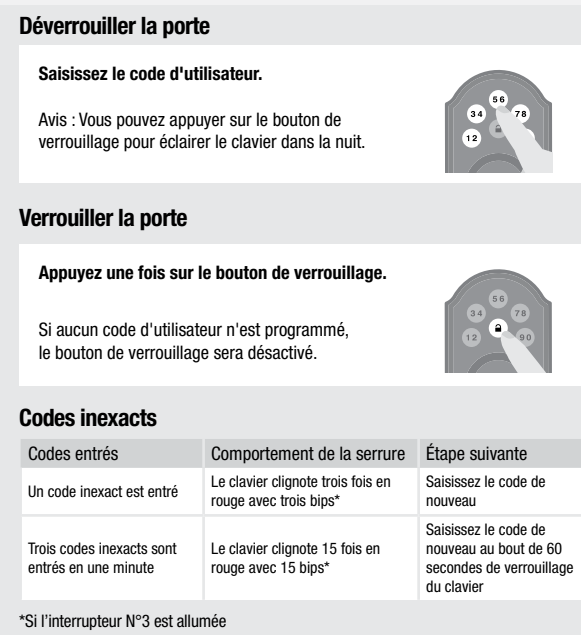
La résolution de problèmes et la foire aux questions sont disponibles en ligne à www.weiserlock.com.

Les instructions d'installation sont situées au dos de ce document.

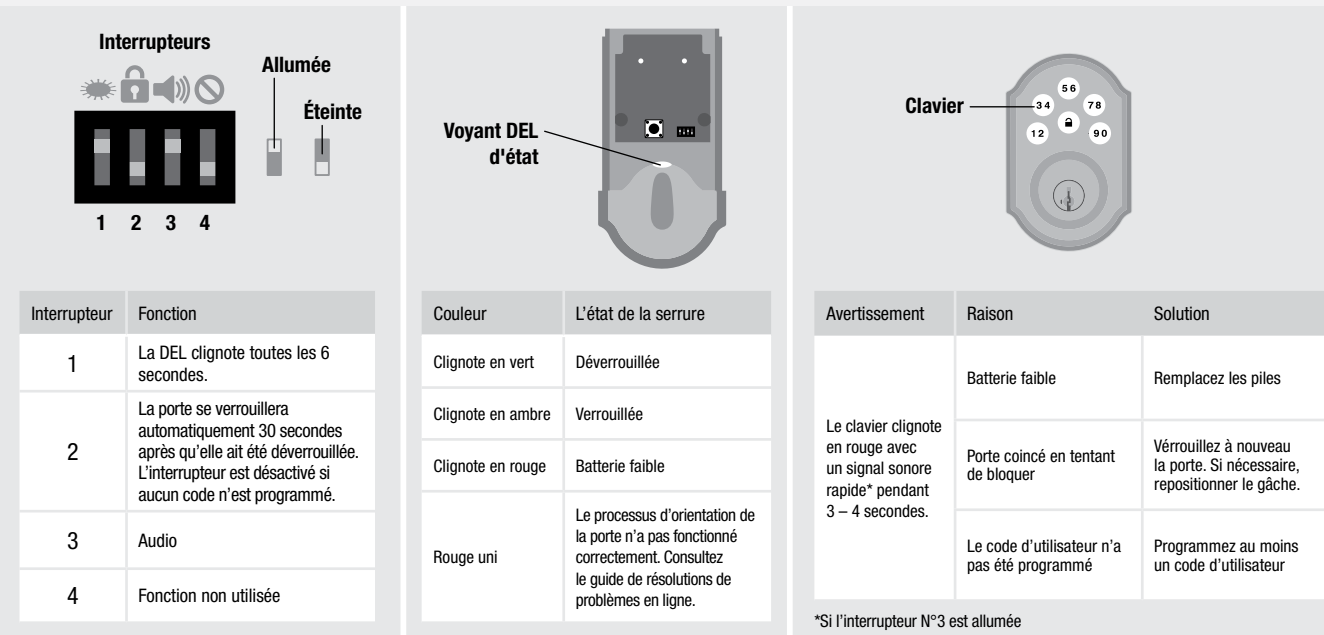
A Vue d'ensemble de SmartCode



B Opération normale



C Interrupteurs, couleurs du voyant DEL d'état, et avertissements clavier



D Codes de programmation

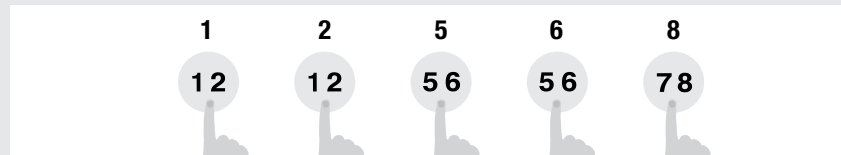
a Informations de programmation

Exigences des codes d'utilisateur

Chaque code d'utilisateur doit être un code unique entre 4 et 8 chiffres. Un total de 8 codes d'utilisateur peuvent être programmés.

Comment fonctionne le clavier

Chaque bouton représente deux chi res (p. ex.; 1 et 2 sur le premier bouton). Vous n'avez qu'à appuyer sur le bouton une fois pour entrer le 1 ou le 2. Par exemple, si le code est 1-2-5-6-8,



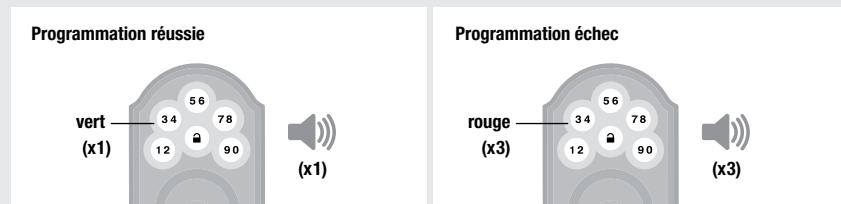
Comportement de programmation

Réussite de la programmation

Le clavier clignote en vert une fois, et vous entendrez un bip*.

Programmation qui échoue

Le clavier clignote en rouge trois fois, et vous entendrez trois bips*.



Le système s'arrête

Si aucun bouton n'est appuyé pendant 5 secondes, le système s'arrête automatiquement et il sera nécessaire de recommencer la procédure.

Le système s'arrête		
	Interrupteur N° 3 allumée	Interrupteur N° 3 éteinte
Code principal est activé	rouge (x6)	rouge (x6)
Code principal n'est pas activé	(x2)	rouge (x3)

*Si l'interrupteur N°3 est allumée

b Activer et ajouter du code principal (en option pour plus de sécurité)

Les codes d'utilisateur peuvent être programmés avec ou sans un code principal. L'usage d'un code principal est une mesure optionnelle de sécurité. Elle n'est pas activée par défaut. Un code principal sert à ajouter et supprimer des codes d'utilisateur, mais il ne permet pas de déverrouiller la porte (à moins que le même code ne soit programmé comme code d'utilisateur, bien que cela ne soit pas recommandé). Le code principal doit être composé de 4 à 8 chiffres.



Si aucun bouton n'est appuyé pendant 5 secondes, le système s'arrête automatiquement et il sera nécessaire de recommencer la procédure.

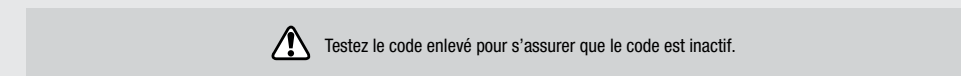
c Ajouter des codes d'utilisateur



Si aucun bouton n'est appuyé pendant 5 secondes, le système s'arrête automatiquement et il sera nécessaire de recommencer la procédure.

d Supprimer les codes d'utilisateur

Afin de supprimer un code d'utilisateur, vous devez neutraliser le code en programmant un code différent à la même position. par exemple, si vous souhaitez supprimer le troisième code, ajouter un code différent à la troisième position.



Si vous ne vous souvenez pas de la position du code d'utilisateur, vous pouvez effectuer une réinitialisation d'usine de supprimer tous les codes associés à la serrure. Voir la section « G ».

e Désactiver et supprimer le code principal



Si aucun bouton n'est appuyé pendant 5 secondes, le système s'arrête automatiquement et il sera nécessaire de recommencer la procédure.

E Conformité réglementaire

Ce produit est conforme aux normes établies par les organismes de réglementation suivants :

- Federal Communications Commission (FCC)
- Industrie Canada

FCC

Cet appareil est conforme aux limites prescrites dans la partie 15 des règlements de la Federal Communication Commission (FCC) des États-Unis. Son utilisation est subordonnée aux conditions suivantes : (1) l'appareil ne doit pas causer d'interférence nuisibles, et (2) il doit accepter toute interférence, y compris celles qui peuvent causer son mauvais fonctionnement.

Lors des tests effectués, cet appareil s'est révélé conforme aux limites prescrites dans la partie 15 des règlements de la Federal Communications Commission (FCC) des États-Unis pour un appareil numérique de Classe B. Ces limites ont été fixées pour protéger raisonnablement les installations résidentielles contre les interférences nuisibles. L'appareil produit, utilise et peut émettre des radiofréquences. S'il n'est pas installé et utilisé de la façon prescrite, il peut brouiller les communications radio. Il n'est pas garanti qu'aucune interférence ne se produira. Si l'appareil brouille la réception d'une radio ou d'un téléviseur (pour savoir s'il est à l'origine du brouillage, il suffit de l'éteindre et de le rallumer).

L'utilisateur est invité à tenter de corriger la situation en prenant une ou plusieurs des mesures suivantes :

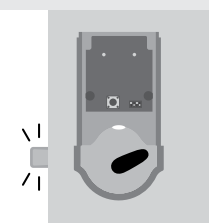
- réorienter ou déplacer l'antenne réceptrice;
- éloigner davantage l'appareil émetteur du récepteur;
- brancher l'appareil dans une prise reliée à un circuit différent de celui auquel le récepteur est relié;
- consulter le détaillant ou un technicien de radiotélévision expérimenté pour obtenir de l'aide.

IMPORTANT! Les modifications qui n'ont pas été expressément approuvées par le fabricant de l'appareil peuvent annuler l'autorisation d'utiliser l'appareil.

Industrie Canada

Cet appareil est conforme aux normes d'Industrie Canada exemptes de licence RSS. L'opération est sujette aux deux conditions: (1) ce dispositif peut ne pas causer l'interférence et (2) ce dispositif doit accepter n'importe quelle interférence, y compris l'interférence qui peut causer le fonctionnement non souhaité du dispositif.

F Résolution de problème



Problème : Le pêne à ressort ne se déplace pas dans la direction correcte et le tourniquet ne tourne pas durant la programmation.

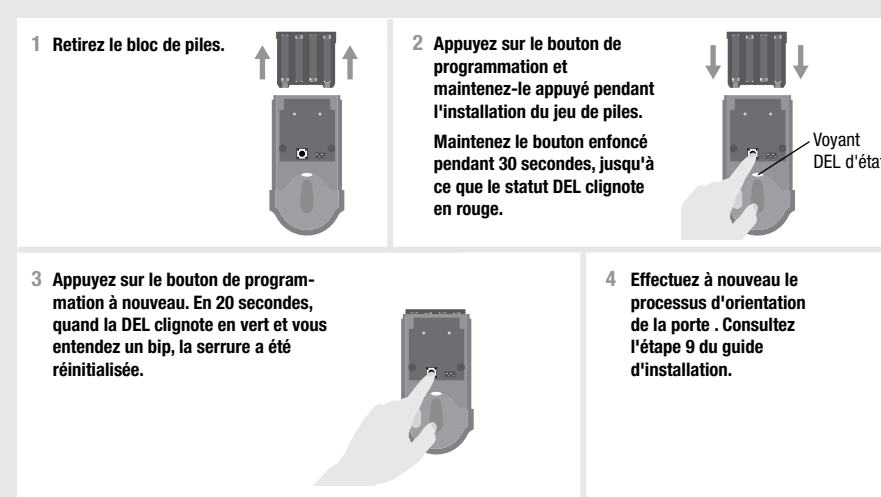
Raison : Le processus d'orientation de la porte n'a pas été effectué pendant l'installation, et le serrure ne connaît pas l'orientation de la porte.

Solution : Effectuez le processus d'orientation de la porte, l'étape 9 du guide de l'installation.

Pour des résolutions de problèmes supplémentaires, télécharger le guide de résolutions de problèmes en ligne à www.weiserlock.com.

G Réinitialisation d'usine

Une réinitialisation d'usine supprime tous les codes associés à la serrure.



H Mesures de protection importantes

- Lire toutes les instructions en entier.
- Familiarisez-vous avec tous les avertissements et mises en garde.
- Rappelez les précautions de sécurité à tous les membres de la famille.
- Restreignez l'accès au panneau arrière de votre serrure et vérifiez régulièrement vos réglages pour vous assurer qu'ils n'ont pas été modifiés à votre insu.
- Protégez vos codes d'utilisateur et le code principal.
- Éliminez les piles conformément à la réglementation et aux lois locales.

PRÉCAUTION: Préviend l'entrée non autorisée. Étant donné que quiconque ayant accès au panneau arrière peut changer les codes d'utilisateur, on vous devez en restreindre l'accès et vérifier régulièrement les codes d'utilisateur afin de vous assurer qu'ils n'ont pas été altérés sans autorisation. L'utilisation d'un Code principal peut aider à protéger les réglages de votre système.

AVERTISSEMENT: Le fabricant tient à vous aviser qu'aucun verrou ne peut à lui seul offrir une sécurité complète. Ce verrou peut être mis hors d'état par la force ou des moyens techniques ou être évité par l'utilisation d'une autre entrée sur la propriété. Aucun verrou ne peut remplacer la surveillance de votre environnement et le bon sens. Différentes qualités de matériel d'installation sont offertes pour différentes applications. Afin d'augmenter la sécurité et de réduire le risque, vous devriez consulter un serrurier qualifié ou un autre professionnel de la sécurité.